



LIESBERG

aktuell

Publikationsorgan der Einwohnergemeinde **10/2022**

Berichte und Informationen aus dem Gemeinderat,
der Gemeindeverwaltung, der Vereine und der Bevölkerung



Die neuen Hofzufahrten Spitzenbühl und Rohrberg – mehr dazu siehe Seite 4

Impressum



Gemeindeverwaltung Liesberg
Unterdorf 6
4254 Liesberg Dorf

Telefon: 061 775 97 97
Telefon: 061 775 97 92 Wasserversorgung
info@liesberg.ch - www.liesberg.ch

Schalter-Öffnungszeiten:
Montag 09.00 – 11.00 Uhr und 15.00 – 17.00 Uhr
Donnerstag 09.00 – 11.00 Uhr und 15.00 – 18.00 Uhr

Telefonische Erreichbarkeit:
Montag bis Freitag 08.30 – 11 Uhr und 14.00 – 16.00 Uhr

Herausgeber: Einwohnergemeinde Liesberg
Redaktion: daniela.walker@liesberg.ch
Inserate: ganze Seite CHF 80.-/halbe Seite CHF 40.-

Ausserhalb der Öffnungszeiten
nach telefonischer Vereinbarung

Nächste Ausgabe: 25. November 2022 Redaktionsschluss: 20. November 2022

Terminkalender 2022



Datum	Anlass	Zeit	Ort
29.10.2022	Hauptübung Feuerwehr Liesberg	14:30 Uhr	Seemättli
04.11.2022	Seniorengruppe Mittagessen	12:15 Uhr	Gasthof Rütli
05.11.2022	Bänzenschiessen	14:00-16:30 Uhr	Schiesstand
05.11.2022	Jodler-Obe 2022 - JK 'Bärgbrünneli'	20:00 Uhr	Seemättli – Türöffnung 18:30 Uhr
09.11.2022	Mütter- und Väterberatung	09:30-11:30 Uhr	Seemättli
10.11.2022	Kinoabend	19:00 Uhr	Pfarreisaal Riederwald, Liesberg
18.11.2022	Kirchgemeindeversammlung	19:30 Uhr	Pfarreisaal der Kapelle Riederwald
22.11.2022	Adventsbasteln Frauenverein	13:30 Uhr	Pfarreisaal Riederwald, Liesberg
02.12.2022	Bänzejass Männerriege	19:30 Uhr	Seemättli - Türöffnung 19 Uhr
02.12.2022	Seniorengruppe Mittagessen	12:15 Uhr	Gasthof Rütli
08.12.2022	Gemeindeversammlung	20:00 Uhr	Seemättli
10.12.2022	Vater- und Sohn-Turnier		Seemättli
10.12.2022	Bazar		
14.12.2022	Mütter- und Väterberatung	09:30-11:30 Uhr	Seemättli
17.12.2022	Weihnachtsjass FC Riederwald	Ab 19 Uhr	Tschutti/Fussballplatz Riederwald
18.12.2022	Weihnachtskonzert MVBBL		
07.01.2023	Sternsingen		
20.01.2023	Generalversammlung Frauenverein		
21.01.2023	Generalversammlung FC Riederwald		
04.02.2023	Schwanenparty		
16.02.2023	Schmutziger Donnerstag		
03.03.2023	Lottomatch FC Riederwald	Ab 19 Uhr	Seemättli
18.03.2023	Theaterverein öffentliche Aufführung	20:00 Uhr	Seemättli
25.03.2023	Theaterverein öffentliche Aufführung	20:00 Uhr	Seemättli
25.03.2023	Generalversammlung Jagdverein Falkenfluh	18:00 Uhr	Jagdhütte
31.03.2023	Theaterverein öffentliche Aufführung	20:00 Uhr	Seemättli
01.04.2023	Theaterverein öffentliche Aufführung	20:00 Uhr	Seemättli

Gemeinderat



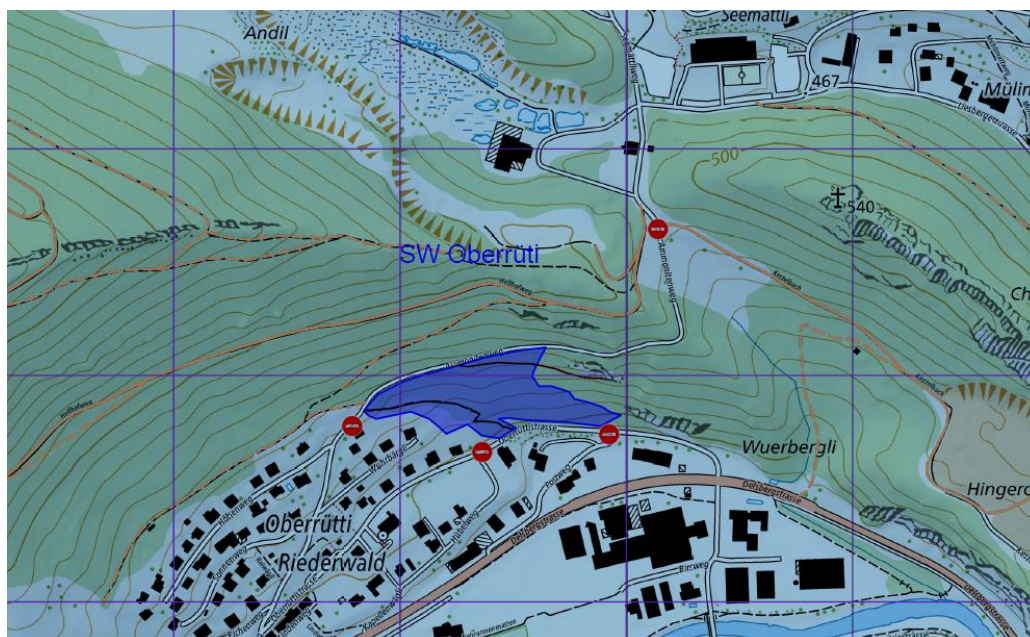
Vollsperrungen in Liesberg: 7. bis 11. November 2022 **Kantonsstrasse Ammonitenweg und Gemeindestrasse Oberrüttistrasse**

Vom 7. bis 11. November 2022 werden im Schutzwald unterhalb des Ammonitenwegs in Liesberg Holzereiarbeiten durchgeführt. Ziel der Eingriffe ist die Verbesserung der Schutzwirkung der Wälder vor Steinschlag. Aus Sicherheitsgründen werden von Montag bis Freitag, jeweils von 8.00 bis 16.00 Uhr, der Ammonitenweg und die Oberrüttistrasse für jeglichen Verkehr gesperrt.

Ausserhalb dieser Zeiten und an den Wochenenden sind die betroffenen Strassenabschnitte normal befahrbar. Betroffen ist beim Ammonitenweg der Abschnitt oberhalb des Wohngebiets von Riederwald bis Seemättli. Auf der Oberrüttistrasse ist der Abschnitt ab dem Abzweiger Hübelweg und dem Abzweiger Postweg betroffen.

Die Arbeiten erfolgen zur Sicherheit sämtlicher Verkehrsteilnehmerinnen und Verkehrsteilnehmer sowie der Einwohnerinnen und Einwohnern der Gemeinde Liesberg. Wir bitten deshalb um Verständnis für die damit verbundenen Behinderungen. Die Holzereiarbeiten werden unter der Leitung des Forstreviers Laufental-Thierstein West ausgeführt.

Für Rückfragen: Manuel Schnellmann, Kreisforstingenieur, Amt für Wald beider Basel (VGD),
 Telefon 061 552 56 55, E-Mail: manuel.schnellmann@bl.ch
 Markus Ritter, Tiefbauamt Kanton BL, Telefon 079 408 16 03, E-Mail: markus.ritter@bl.ch
 Gerhard Walser, Revierförster, Forstrevier Laufental-Thierstein-West, Telefon 079 464 18 04
 Tom Oesch, Vorarbeiter, Forstrevier Laufental-Thierstein-West, Telefon 079 789 14 21
 E-Mail: gerhard.walser@fbg-ltw.ch



Baugesuche

Baugesuch Nr.	1629/2022
Parzellen Nr.	193
Projekt	Wärmepumpe, Hintere Gasse 2, 4253 Liesberg
GesuchstellerIn	Steiner Energietechnik AG, Sanner Alessia, Baselstrasse 21, Dittingen
ProjektverfasserIn	Steiner Energietechnik AG, Sanner Alessia, Baselstrasse 21, Dittingen
Auflagefrist	17.10.2022

Baugesuch Nr.	1713/2022
Parzellen Nr.	3068
Projekt	Einfamilienhaus mit Carport, Oberrüttistrasse, 4253 Liesberg
GesuchstellerIn	Mohos Peter und Natalija, Delsbergstr. 38, 4203 Grellingen
ProjektverfasserIn	Directplan GmbH, Kocher Joel, Ahornweg 7, 4524 Günsberg
Auflagefrist	31.10.2022

Kleinbaugesuch

Parzellen Nr.	258
Projekt	Gartenhaus
GesuchstellerIn	Stephan Schefer, Unterdorf 6, 4254 Liesberg Dorf
Auflagefrist	23.10.2022

Generationen Mittagstisch

Alle Seniorinnen und Senioren sind herzlich eingeladen, jeweils am Donnerstag und/oder Freitag am Generationentisch teilzunehmen.

Seniorinnen und Senioren haben die Möglichkeit sich bis zwei Tage vor gewünschtem Datum direkt bei Conny Dätwyler, Tel. 076 385 42 53 anzumelden.

Hofzufahrten Spitzenbühl und Rohrberg



Diesen Frühling konnte nach langen Planungs- und Vorbereitungsarbeiten mit dem Meliorationsprojekt begonnen werden. Es war ein langer Prozess, in welchem neben dem Bund, Kanton auch die Gemeinde Liesberg als Bauherr und natürlich die Anstösser-Familien Buchwalder und Odermatt involviert waren.

Die Firma Albin Borer AG führte den Auftrag aus. Der Einbau des Betonbelages führte die spezialisierte Firma Knupp aus, welche mit einer selber dafür entwickelten Maschine den 18 cm dicken Belag am Stück einbaute.

Die 2. Etappe konnte nun schliesslich im September beendet werden. Im November

werden noch die Leitplanken für die Sicherheit montiert und somit kann das Projekt abgeschlossen werden. Ich bedanke mich bei allen Beteiligten für das gute Gelingen und wünsche den Familien gute Fahrt auf der neuen Strasse.

Markus Wackernagel, Gemeindepräsident

Verwaltung / Werkhof / Wasserversorgung



Notfallnummer bei Rohrbrüchen

Tel. +41 79 606 50 99 oder +41 61 775 97 92

Schott Raphael, Wasserversorgung Liesberg, Unterdorf 6. 4254 Liesberg

Mail: wasserversorgung@liesberg.ch Tel. +41 61 775 97 92

Martin's Lädeli
Oberdorf 3
4254 Liesberg Dorf
061 771 06 82

Oeffnungszeiten:

Montag bis Freitag
7.00 - 12.00 Uhr
15.00 - 18.30 Uhr

Dienstagnachmittag und Mittwochnachmittag geschlossen

Samstag
7.30 - 12.00 Uhr
14.00 - 16.00 Uhr

Am Dienstag den 1. November bleibt der Laden wegen Allerheiligen geschlossen.
Besten Dank für Ihre Kenntnisnahme.

Wir freuen uns auf Ihren Besuch



Ersatz Mannschaftstransporter für die Feuerwehr

Wieder einmal stand das Glück auf der Seite des Gemeinderates sowie der Feuerwehr Liesberg.

Nachdem der Gemeinderat bereits das Occasions-TLF zu einem sehr fairen Preis kaufen konnte und wir zusammen mit unserer Ortsfeuerwehr schon seit längerem auf der Suche nach einem variablen Ersatz für den 31-jährigen Mannschaftstransporter „Schwaneblitz“ waren, konnte der Gemeinderat diesen Sommer, auf Antrag der Feuerwehr, erfolgreich zuschlagen.



Im Rahmen seiner Kompetenz (Gemeindeordnung §7) konnte der Gemeinderat den neuen Mannschaftstransporter (JG 2009), ausserhalb des Budgets für CHF 19'999.- anschaffen. Im Vergleich zu einem fabrikneuen Fahrzeug konnten dadurch ca. CHF 100'000.- eingespart werden.

Wir wünschen unserer Feuerwehr eine allzeit sichere und unfallfreie Fahrt und freuen uns, Ihnen, geschätzte Einwohnerinnen und Einwohner von Liesberg, das neue Team-Mitglied anlässlich der Hauptübung vom kommenden Samstag (29.10.2022 - ab 14.30h) zeigen zu dürfen.

Mit freundlichen Grüssen

Gemeinderat Tim Oelfke
Ressort Sicherheit

Kommandant Silvan Schweizer
Feuerwehr Liesberg

Die Feuerwehr Liesberg möchte die Bevölkerung recht herzlich zur diesjährigen Hauptübung mit anschliessendem Apéro einladen.

Hauptübung 2022

Samstag, 29. Oktober 2022

um 14.30 Uhr bei der Mehrzweckanlage im Seemättli.

Wir freuen uns auf Ihren Besuch und möchten Ihnen das Können der Feuerwehr Liesberg zeigen.

Feuerwehr Liesberg

Unsere nächsten Gottesdienste

- Sonntag, 30. Oktober, 11.00 Uhr, Kapelle Riederwald, Eucharistiefeier, Pater Paul
- Sonntag, 6. November 2022, 9.30 Uhr, Gottesdienst mit Eucharistie in der Dorfkirche im Gedenken an die seit dem 1. November 2021 Verstorbenen. Anschliessend Gräbersegnung und Abschluss beim Friedhof. Musikalisch umrahmt wird die Feier vom Musikverein Brass Band Liesberg.
- Samstag, 12. November, 17.30 Uhr, Dorfkirche, Eucharistiefeier, Pater Paul
- Donnerstag, 17. November, 9.00 Uhr, Dorfkirche, Eucharistiefeier, Pater Paul, anschliessend herzliche Einladung zum Kaffee ins Pfarrhaus.
- Samstag, 19. November, 17.30 Uhr, Bruder Klaus Kapelle, Eucharistiefeier, Pater Paul
- Samstag, 26. November, 19.00 Uhr, Dorfkirche, Familien-Gottesdienst mit Kommunionfeier zum 1. Advent, musikalisch begleitet vom Ad-hoc-Chor

Kurzfristige Änderungen vorbehalten. Alle Angaben finden Sie auch unter www.kirche-heute.ch – Pfarreien – Pastoralraum Laufental-Lützelal.

Mitteilungen

*Pastoralraum-Gottesdienst in der Bruder Klaus Kapelle

Am Sonntag, 25. September, war die Pfarrei Liesberg-Riederwald Gastgeberin für den letzten der insgesamt 4 Pastoralraumgottesdiensten im Jahr 2022. Zum Thema «Brücken bauen» wurde im Laufe des Jahres aus einheimischen Hölzern aus den 6 Pfarreien eine Holzbrücke erstellt. Die Bilder unten zeigen die Urform der Hölzer im ersten Gottesdienst in Wahlen und die ersten Schritte der Bearbeitung und Gestaltung im zweiten Gottesdienst in Laufen. Im dritten Gottesdienst in Kleinlützel war die Brücke bereits gebaut und begehbar.

Mit über 90 Gästen war der Gottesdienst am 25. September in unserer Pfarrei ein sichtbar verbindendes Miteinander. Die Brücke wurde zur Vollendung mit einem Handlauf und sechs Staketen versehen. Die Staketen tragen die Namen der sechs Pfarreien.

Zum Gelingen des Gottesdienstes beigetragen haben insbesondere auch die Bäuerinnen und Landfrauen, welche die Kapelle passend zum Erntedank wunderschön geschmückt und nach dem Gottesdienst einen köstlichen Apéro bereitgestellt hatten. Herzlichen Dank!

Die Kollekte von CHF 617.60 wurde an die Organisation «Bäuerlicher Sorgechrottä» überwiesen. Vielen Dank allen Spenderinnen und Spendern.

Die Brücke steht noch bis Ende Oktober in der Dorfkirche und reist dann weiter in die Herz-Jesu-Kirche nach Laufen.

*Der Pastoralraum Laufental-Lützelal setzt sich zusammen aus den Pfarreien Brislach, Wahlen, Laufen, Kleinlützel, Liesberg-Riederwald, Roggenburg-Ederswiler.





**Kirchgemeindeversammlung
Freitag 18.11.2022 um 19.30 Uhr
im Pfarreisaal der Kapelle Riederwald**

Traktanden

1. Protokoll der Versammlung vom 13.05.2022
2. Budget 2023
3. Verschiedenes

Das Protokoll der Versammlung vom 13.05.2022 und das Budget liegen 10 Tage vor der Kirchgemeindeversammlung bei der Gemeindeverwaltung zur Einsichtnahme auf.

Der Kirchenrat freut sich über eine rege Teilnahme.

Schützenverein



Bänzenschiessen

Samstag, 05. November 2022 14.00 – 16.30 Uhr
Programm: 8 Schüsse Einzelfeuer auf Scheibe A10 (die 2 schlechtesten Schüsse werden gestrichen); wer nicht Mitglied eines Schützenvereins ist, darf Probeschüsse schiessen.

Preis: Fr. 15.- inkl. Munition, excl. ev. Probeschüsse

Absenden: Unmittelbar nach Schiessende

(Absenden des Endschiessens inkl. Nachtessen für die Teilnehmer am Endschiessen um ca. 17.30 Uhr)

Der Schützenverein Liesberg heisst zu diesem Anlass auch ehe malige Schützinnen und Schützen willkommen, die bei dieser Gelegenheit ihre Waffe wieder einmal hervorholen und benützen können.

Bei Bedarf werden Ordonnanzgewehre zur Verfügung gestellt.

Jede(r) Teilnehmer(in) erhält einen Grittibänz



Männerriege Liesberg



Bänzejass



Am **Freitag, 2. Dezember 2022**

in der Kulturhalle Seemättli

Beginn: 19:30 Uhr (Saalöffnung ab 19:00 Uhr)

Der Einsatz beträgt Fr. 14.-

Jeder Spieler erhält einen Bänz

Gespielt wird der Schieber mit zugelostem Partner

Turnverein Liesberg

Wettkämpfe vor herrlicher Kulisse im Berner Oberland

RNU. Nur noch wenige kurze Stücke der ehemals 900 Meter langen Asphaltpiste liessen erahnen, dass sich auf dem weiten Areal einst der Militärflugplatz Frutigen befand. Wer etwas aufmerksam übers Gelände ging konnte erkennen, dass es sich beim hügelartigen Lagergebäude um einen der ehemals acht Flugzeugunterstände handelte.

Die letzten Starts und Landungen mit militärischen Fluggeräten erfolgten Mitte der Achtzigerjahre, ausgemustert wurde die Anlage 1997.

Am ersten Juliwochenende diente die Fläche den Organisatoren des *Oberländischen Turnfestes* als Wettkampfgelände. 6000 Turnerinnen und Turner aus über 230 Vereinen nahmen teil, so auch der Turnverein Liesberg.

Seit rund 20 Jahren bestreitet der Verein, nebst dem Anlass im eigenen Verband, ein zusätzliches Turnfest als sogenannter Gastverein. Der grosse Trainingsaufwand kann somit zweimal durch gute Leistungen belohnt werden. Gute Resultate sollen am zweiten Fest mindestens bestätigt, weniger gute sicher verbessert werden. Auf dem Bild unsere Sprinterinnen und Sprinter nach der Stafette.



Eine Leistungssteigerung, gegenüber dem zwei Wochen früher besuchten Turnfest in Zwingen, gelang in der Endabrechnung leider nicht.

Bemerkenswert – an beiden Wettkämpfen wurden, auf den Hundertstelpunkt genau, identische Gesamtpunktzahlen erzielt. Schade gibt es dafür keine Auszeichnung.

Grosse Turnfeste sind gefragt. Damit ein Startplatz garantiert ist, muss eine Anmeldung in der Regel bis im vorgehenden Dezember erfolgen. Nebst den Wettkämpfen ist das Rahmenprogramm durchwegs grossartig. Wer diese Stimmung einmal erlebt hat, freut sich aufs nächste Jahr.

Ob Kraft, Beweglichkeit, Ausdauer oder Schnelligkeit – wir bieten für Damen und Herren vieles. Interessiert? Besuche unverbindlich eines unserer Trainings und/oder unsere Webseite www.tvliesberg.ch.



Jodler - Obe

5. November 2022

ab 20.00 Uhr

Mehrzweckhalle „Seemättli“ Liesberg
Festwirtschaft ab 18.30 Uhr geöffnet

Mitwirkende

Jodlerclub Teufen
Jodlerclub „Bärgrünneli“ Liesberg
Duett Käthi & Marina
Ländlermusig „ELoWeLu“
Komikerpaar „Gottfried & Elise“

Super schöne und attraktive Tombola
Eintritt CHF 10, Tanz bis 02.00 Uhr

Reservierungen unter Telefon 077 420 02 61

Auf Ihren Besuch freut sich der
Jodlerclub „Bärgrünneli“ Liesberg

www.jkbl.ch



Schliessung der Physiotherapie-Praxis

Liebe Liesbergerinnen und Liesberger,

Während 38 Jahren durfte ich mich um das körperliche Wohl meiner Patienten und Patientinnen kümmern, was mir sehr grosse Freude bereitete.

Nun beginnt am 1. Januar 2023 für mich ein neuer Lebensabschnitt. Ich wechsele in den Ruhestand.

Leider habe ich keine Nachfolge hier im Dorf gefunden und werde meine Praxis schliessen. Ich möchte mich bei Euch allen für das zum Teil langjährige oft sehr freundschaftliche Vertrauensverhältnis herzlich bedanken.

Ein grosses Merci für Ihre Treue und bitte bleiben Sie am besten gesund!

Ursula Brem

Attraktiver Ausstellungsraum

Seit vergangenen Herbst 2021 existiert im 1. Stock des Museums (ehemaliger Kindergarten und Hübelzwerge) ein neuer Ausstellungsraum. Darin kann man u.a. einige Fotopaneele aus dem Archiv betrachten, welche Bilder aus vergangenen Zeiten präsentieren.

Die bestehenden 55 Fototafeln (werden sporadisch ausgewechselt) mit rund 1400 Aufnahmen, wurden von Museumsgründer und ehemaliger Kustos Ernest Meier, unter wertvoller Unterstützung seiner Frau Elisabeth, erschaffen. Sie konnten an der Ausstellung in der Seemättlihalle «Liesberg - einst und heute», vom 15./16. November 2003, einem grossen Publikum zugänglich gemacht werden. Während acht Monaten arbeitete Ernest an den Fotopaneelen, suchte alte Schnappschüsse zusammen, knipste selber Fotos und beschriftete sämtliche Bilder eigenhändig, was für ihn und seine Frau eine enorme, jedoch begeisternde Herausforderung darstellte.

Vier Anschauungsmodelle aus Liesbergs Vogelperspektive (siehe Bild) sind ebenfalls zu bewundern. Otto Flück aus Liesberg hat sie in den Jahren 1957-1959 angefertigt und bedeuten eine grosse Bereicherung für unser schmuckes Museum. Man muss sie einfach gesehen haben!

In eigener Sache



Die Museumskommission benötigt tatkräftige Unterstützung zur Erhaltung des Museums. Wir suchen deshalb Personen, welche bereit sind, ab und zu im Museum mitzuhelfen. Sei es um neue Ausstellungen zu realisieren, diverse Ausstellungsstücke zu pflegen oder im Archiv für Ordnung zu sorgen. Natürlich arbeiten wir alle ehrenamtlich, denn es befriedigt und macht Freude, in einem motivierten Team zur Wahrung unseres Dorf museums beizutragen. Haben wir Ihr Engagement für eine solche Betätigung in Ihnen geweckt? Wenn ja, dann zögern Sie nicht und melden Sie sich bei uns. Wir sind für jede Mithilfe sehr dankbar.

Termine für Ihre Agenda

Das Dorfmuseum ist jeweils am ersten Sonntag des Monats von 14.00 Uhr - 16.00 Uhr geöffnet. Während den Sommermonaten Juni, Juli, August ist das Museum ferienhalber geschlossen. Daraus resultieren folgende Daten für die nächsten offiziellen Besuchstage: 06.11.2022 / 04.12.2022.

Sie dürfen mich gerne jederzeit auch ausserhalb der offiziellen Öffnungszeiten für eine Besichtigung kontaktieren.

Danksagung

Bei Ihnen, liebe Leserinnen und Leser, möchten wir uns ganz herzlich für Ihr Interesse und Ihre Besuche im Dorfmuseum bedanken. Es ist immer eine grosse Freude, Ihnen die Kostbarkeiten unserer Institution näherbringen zu dürfen.

Spezieller Dank an Urs Waser

Ein besonderer Dank geht an Urs Waser aus Liesberg, welcher die wertvollen Anschauungsmodelle über Liesberg von Otto Flück vor vielen Jahren erworben und diese in einer Lagerhalle deponiert hatte. Vor einiger Zeit wurden die Unikate von Urs Waser als Geschenk, im Rahmen des Dorffestes 2022, der Museumskommission übergeben. Lassen Sie sich bei einem Besuch überraschen.

Museumsstandort: Dorfmuseum Liesberg, Im Pfarrgarten 8, 4254 Liesberg Dorf

Kontakt: Kustos Jens Schäfer, Dorfstrasse 3, 4254 Liesberg Dorf, Mobil: 077 415 12 40, Mail: schaefer.jens@bluewin.ch

Haben Sie noch Fragen, Anregungen oder Vorschläge? Bitte melden Sie sich, wir sind um jede Anfrage und jeden Kontakt dankbar. Wir kümmern uns um Ihr Anliegen.

Mit freundlichen Grüssen

Stiftungsrat Dorfmuseum Liesberg und Museumskommission

... und bis bald im Dorfmuseum Liesberg, ein Bijou in unserem Dorf.

Neu im Kulturcafé des Röschenzerhofs, Oberdorfstrasse 16, 4244 Röschenz

Nadine's Sonntagzmorge

Seit Anfang Oktober betreibe ich das Kulturcafé im Röschenzerhof als Teilzeitwirtin. Ich biete dort an zwei Sonntagen im Monat ein leckeres «Zmorgen» an, welches frisch zubereitet wird und für welches vorwiegend regionale Produkte verwendet werden.

Wenn man sich für mein klassisches Frühstück entscheidet, werden *Butterzopf, Brot, Konfitüre, Honig, Butter, Birchermüesli, Fruchtsalat, Aufschnitt-/Käseplatte, Frühstücksei, Kaffee, Tee, div. Säfte oder eine heisse Schokolade* serviert. Aber auch ein richtiges «Buurezmorge» mit *Rösti, Speck und Spiegelei* steht für diejenigen im Angebot, welche den Tag mit einem deftigen Frühstück beginnen möchten. Es bleiben also keine kulinarischen Wünsche offen und das gemütliche Ambiente im Kulturcafé lädt zum geselligen Beisammensein ein und garantiert einen guten Start in den Sonntag.

Beginnen Sie den Sonntag mit einem feinen «Sonntagzmorge» und lassen Sie sich im Kulturcafé von mir und meinem Team verwöhnen. Da die Platzzahl begrenzt ist, empfehle ich Ihnen, einen Tisch zu reservieren.

Es freut mich, Sie schon bald bei uns willkommen zu heissen.

Ihre Nadine

Frühstücksangebot im Kulturcafé des Röschenzerhofs

Nadine Zmorge CHF 25.00/pro Person

Buurezmorge CHF 28.00/pro Person

(Kinder zwischen 0-6 Jahren essen gratis / Kinder von 7-11 Jahren CHF 5.00/7.00 / Kinder von 12-16 Jahren CHF 15.00/17.00)

Öffnungszeiten

Sonntag, 06. November 2022 / 20. November 2022

Sonntag, 04. Dezember 2022 / Sonntag, 18. Dezember 2022

(jeweils von 07.30 Uhr bis 12.00 Uhr)

Reservation unter: Tel. 079 227 38 83 (Nadine Scherz)

Voranzeigen:

Restaurant Röschenzerhof

«Nadine's Metzgete»

(Hausgemachtes, Traditionelles aus der Region)

(11.30 h bis 14.00 h / 17.30 h bis 21.30 h)

Freitag, 11. November 2022

Samstag, 12. November 2022

«Nadine's Partnerjass»

(Jeder Jasser gewinnt einen Preis)

(Nachtessen auf Reservation ab 19.00 h)

Samstag, 19. November 2022 (Spielbeginn: 20.00 h)

Öffnungszeiten Restaurant: *Freitag, 08.30 h bis 23.57 h / Samstag 10.00 h bis 23.57 h*



EINLADUNG ZUM ADVENTSDEKO- BASTELNACHMITTAG



Wir basteln ein Adventsgesteck (Kranz oder Weihnachtsstern)

Wann: Dienstag, 22. November 2022

Wo: Pfarreisaal Riederwald, Liesberg

Zeit: 13.30 Uhr bis 16.30 Uhr

Mitbringen: Gartenschere, Binddraht, eigenes Dekomaterial und Grünzeug, nach Bedarf Stroh- oder Steckmooskranz, (Stecken für den Weihnachtsstern (s. Bild oben) sowie Tannäste für weitere Basteleien werden zur Verfügung gestellt)

Kosten: Für Vereinsmitglieder **gratis** (Nichtmitglieder bezahlen einen Unkostenbeitrag von CHF 10.00.)

Kommt doch vorbei und genießt mit uns einen gemütlichen Bastelnachmittag. Wir freuen uns auf Euch

Vorstand des Frauenvereins Liesberg



lädt herzlich ein zum

Kinoabend



Filmgenre: Komödie

Wann: Donnerstag, 10. November 2022

Wo: Pfarreisaal Riederwald, Liesberg

Zeit: 19.00 Uhr (Türöffnung)

Kosten: Für Vereinsmitglieder **gratis** (Nichtmitglieder bezahlen einen Unkostenbeitrag von CHF 10.00).

Kommt doch vorbei und genießt mit uns einen gemütlichen und lustigen Kinoabend.

Wir freuen uns auf Euch

Vorstand des Frauenvereins Liesberg